

НЕВА

Закрытое акционерное общество
«Красный Октябрь–Нева»
Санкт-Петербург

**МОТОТЕХНИКА «НЕВА» МОТОБЛОК
МБ2**

**КАТАЛОГ
запасных частей
2018**

Настоящий каталог составлен на основании рабочих спецификаций и чертежей редуктора, ходовой части мотоблока МБ2 и его модификаций и предназначен для составления заявок на запасные части, необходимые при техническом обслуживании и ремонте мотоблока и двигателя. Каталог составлен по состоянию на 01.01.2018 г.

В каталоге приведен иллюстрированный перечень сборочных единиц и деталей редуктора и ходовой части, а также входящих в комплект мотоблока – фрез-культиваторов. Указаны наименования, обозначения и количество деталей, входящих в сборочную единицу. Обозначения сборочных единиц и деталей, соответствуют номеру чертежа, по которому они изготавливаются на предприятии изготовителе.

Номера отдельных деталей, входящие в состав неразборных сборочных единиц, в каталоге не приведены. В этом случае указан только номер сборочной единицы.

Модификации двигателя различаются только принципом и деталями системы смазки.

При заказе сборочных единиц и деталей необходимо указать их полное наименование, обозначение и необходимое количество.

Приобрести необходимые Вам детали и сборочные единицы, указанные в настоящем каталоге можно в сервисных центрах или непосредственно на предприятии-изготовителе мотоблока и двигателя по адресу:

Россия, 194100, Санкт-Петербург, ул. Политехническая, дом 13-15. ЗАО "Красный Октябрь-Нева".

Торгово-выставочный комплекс (ТБК) (812) 292-97-97; (812) 297-77-11

Заказ комплектующих по почте (812) 297-64-02

Мастерская сервисного центра (812) 297-13-14

Фирменный магазин в Санкт - Петербурге: (812) 297-12-37

Отдел реализации: (812) 297-62-39, 297-04-40

Отдел маркетинга: (812) 292-96-39

Email: neva@motoblok.ru

service@motoblok.ru

www.motoblok.ru

Мотоблок "НЕВА"	с двигателем	редуктор
МБ2-К7,5	ДМ1К-7,5	<p>до 01.06.2018 005.47.0300-16</p> <p>с 01.06.2018 005.47.0300-18</p>
МБ2-С6,5 PRO	Robin EX17	
МБ2-С7,5 PRO	Robin EX21	
МБ2-Б6,5	Briggs&Stratton I/C 6,5	
МБ2-Б6,5 RS	Briggs&Stratton RS6,5 (RS950)	
МБ2-GX200	Honda GX200	
МБ2-GP200	Honda GP200	
МБ2-B&S (Vanguard 6,5) PRO	Briggs&Stratton Vanguard 6,5	
МБ2-Robin CC (EX17)	Robin CC EX17	
МБ2-Robin CC (EX21)	Robin CC EX21	
МБ2-YAMAHA (MX200) PRO	YAMAHA MX200	
МБ2-YAMAHA (MX175) PRO	YAMAHA MX175	
МБ2-Kasei (168FA)	Kasei (168FA)	
МБ2-Kasei (170FA)	Kasei (170FA)	

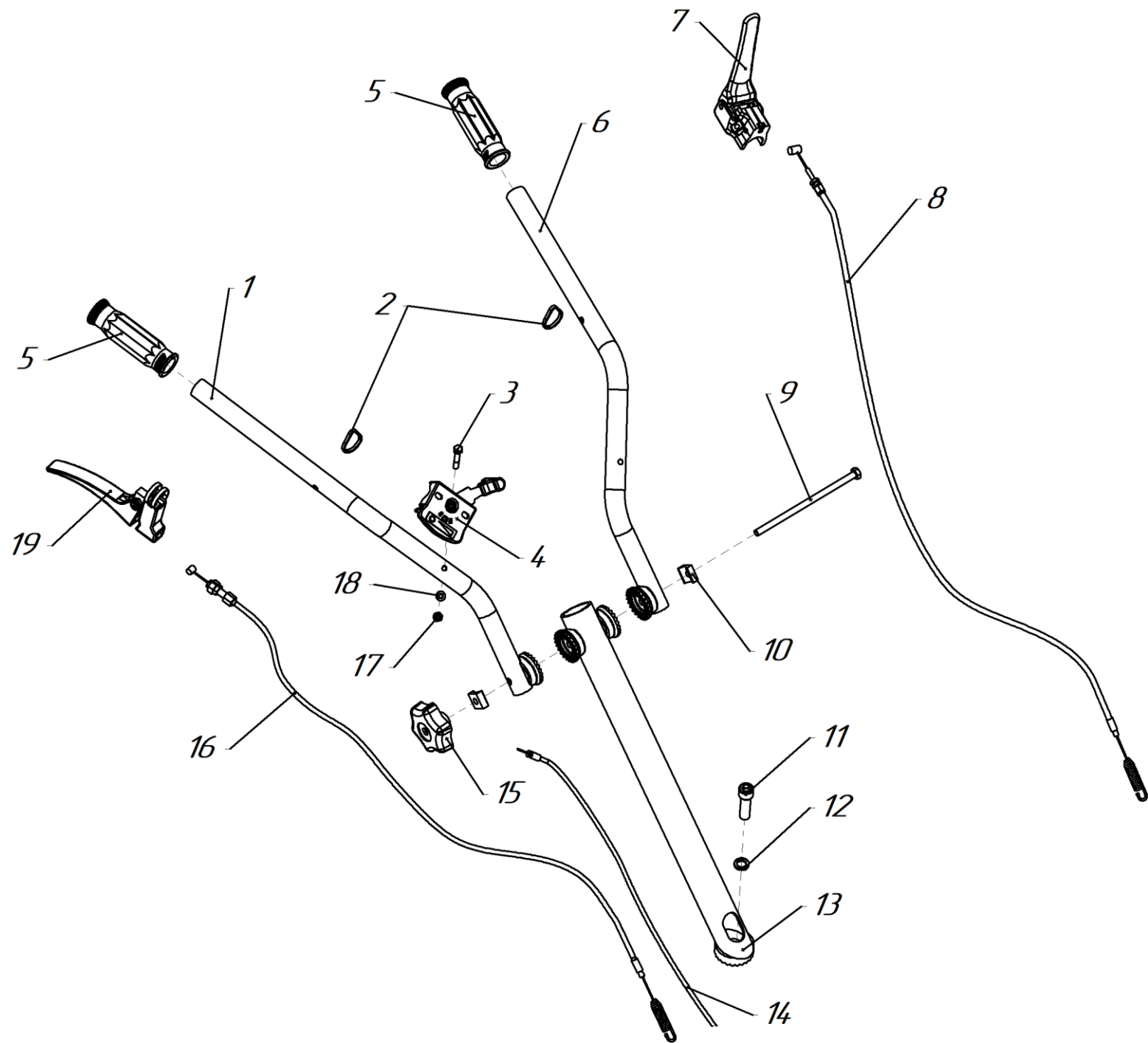


Рис.1

Рис. №	Поз.	Наименование	Обозначение	Кол.	Примечание
1	1	Руль правый	005.47.0430-02	1	
	2	Ремешок крепежный jss 150×3,5	005.47.0134	2	
	3	Болт	M6×45 DIN 931	1	
	4	Акселератор металлический	LGAR070F.1321	1	
	5	Рукоятка	005.47.0127-02	2	
	6	Руль левый	005.47.0460-01	1	
	7	Рукоятка	LASC55R00T	1	
	8	Трос сцепления	005.47.1170-02	1	
	9	Болт	M8×160 DIN 933	1	
	10	Хомут	005.47.0108	2	
	11	Винт	M14×50 DIN 912	1	
	12	Шайба	M14 DIN 127	1	
	13	Рулевая колонка	005.47.0610-04	1	
	14	Трос газа	005.47.1110	1	ДМ1К-7,5; Vanguard 6,5
			005.47.1110-02	1	I/C 6,5
			005.47.1120	1	GX200, Kasei (168FA, 170 FA)
			005.47.1120-01	1	RS950; EX17; EX21
			005.39.1120	1	MX175; MX200
	15	Гайка крыльчатая М8	005.47.1360-02	1	
16	Трос расцепления	005.81.0590-04	1		
17	Гайка	M6 DIN 985	1		
18	Шайба	M6 DIN 125	1		
19	Рукоятка	LABC7R00	1		

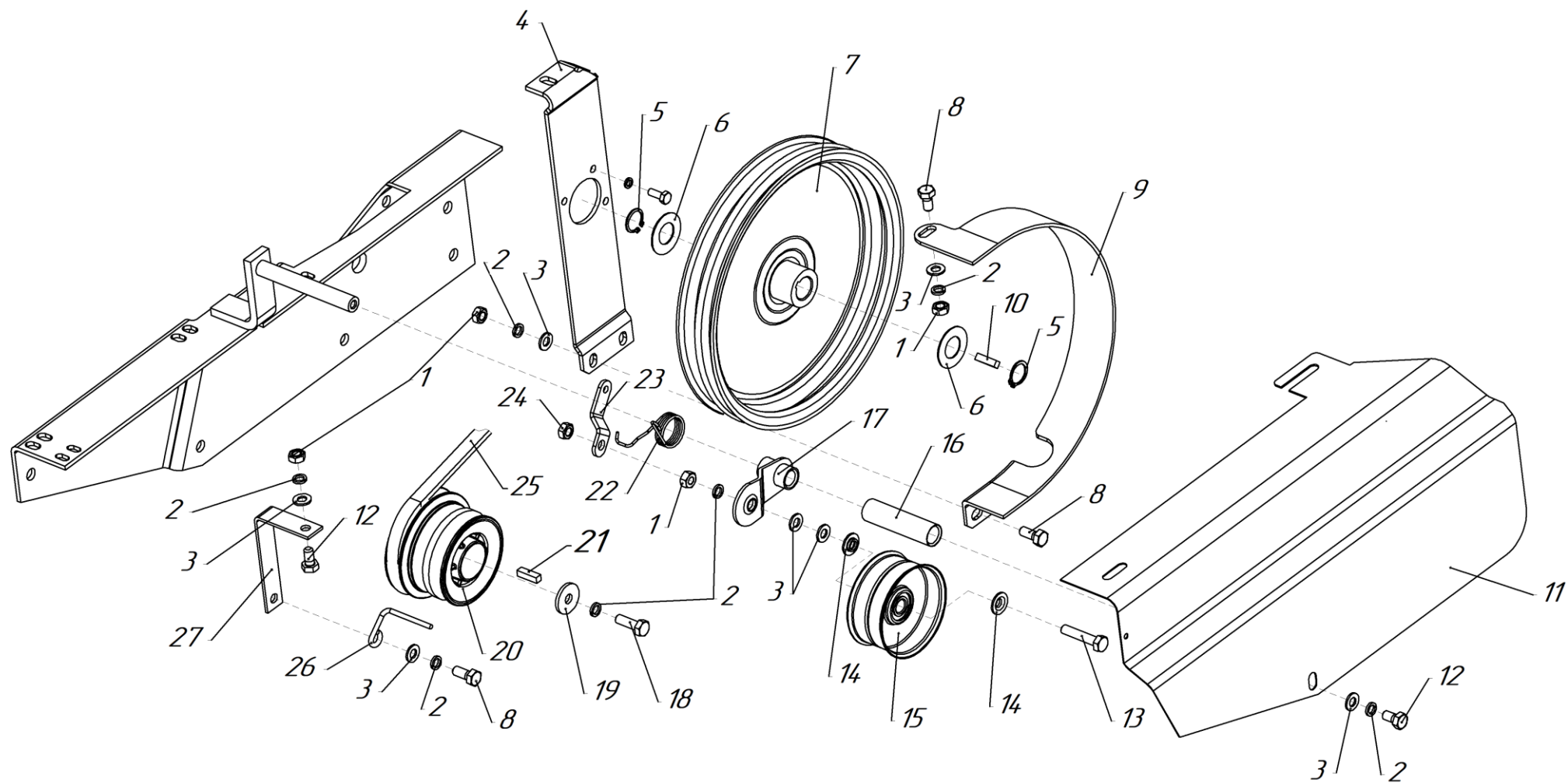


Рис.2

Рис. №	Поз.	Наименование	Обозначение	Кол.	Примечание
2	1	Гайка	M8 DIN 934	5	
	2	Шайба	M8 DIN 127	8	
	3	Шайба	M8 DIN 125	11	
	4	Планка	005.47.0144-02	1	
	5	Кольцо	20 DIN 471	2	
	6	Шайба	20×28×1 DIN 988	2	
	7	Шкив	005.47.0760	1	
	8	Болт	M8×20 DIN 933	5	
	9	Кожух ведомого шкива	005.45.0020	1	
	10	Шпонка	005.45.0209	1	
	11	Щиток	005.47.0990	1	
	12	Болт	M8×16 DIN 933	2	
	13	Болт	M8×40 DIN 933	1	
	14	Шайба	005.45.0104	2	
	15	Шкив	005.47.0120	1	
	16	Втулка	005.47.0061	1	
	17	Кронштейн	005.45.0070	1	
	18	Болт	M8×25 DIN 933	1	
	19	Шайба	005.39.0063	1	
	20	Шкив	005.47.0517	1	
	21	Шпонка	005.62.0132-01	1	
			005.40.0414	1	ДМ1К-7,5
			005.47.0147	1	Vanguard 6,5; I/C 6,5; GX200
	22	Пружина	005.47.0035-02	1	
	23	Кронштейн	005.47.0076-02	1	
	24	Гайка	M8 DIN 985	1	
	25	Ремень	A45 (A-1180)	1	
26	Ограничитель	005.82.0111	1		
		005.47.0044	1	на рис. не показан	
27	Стойка	005.39.0045-04	1		

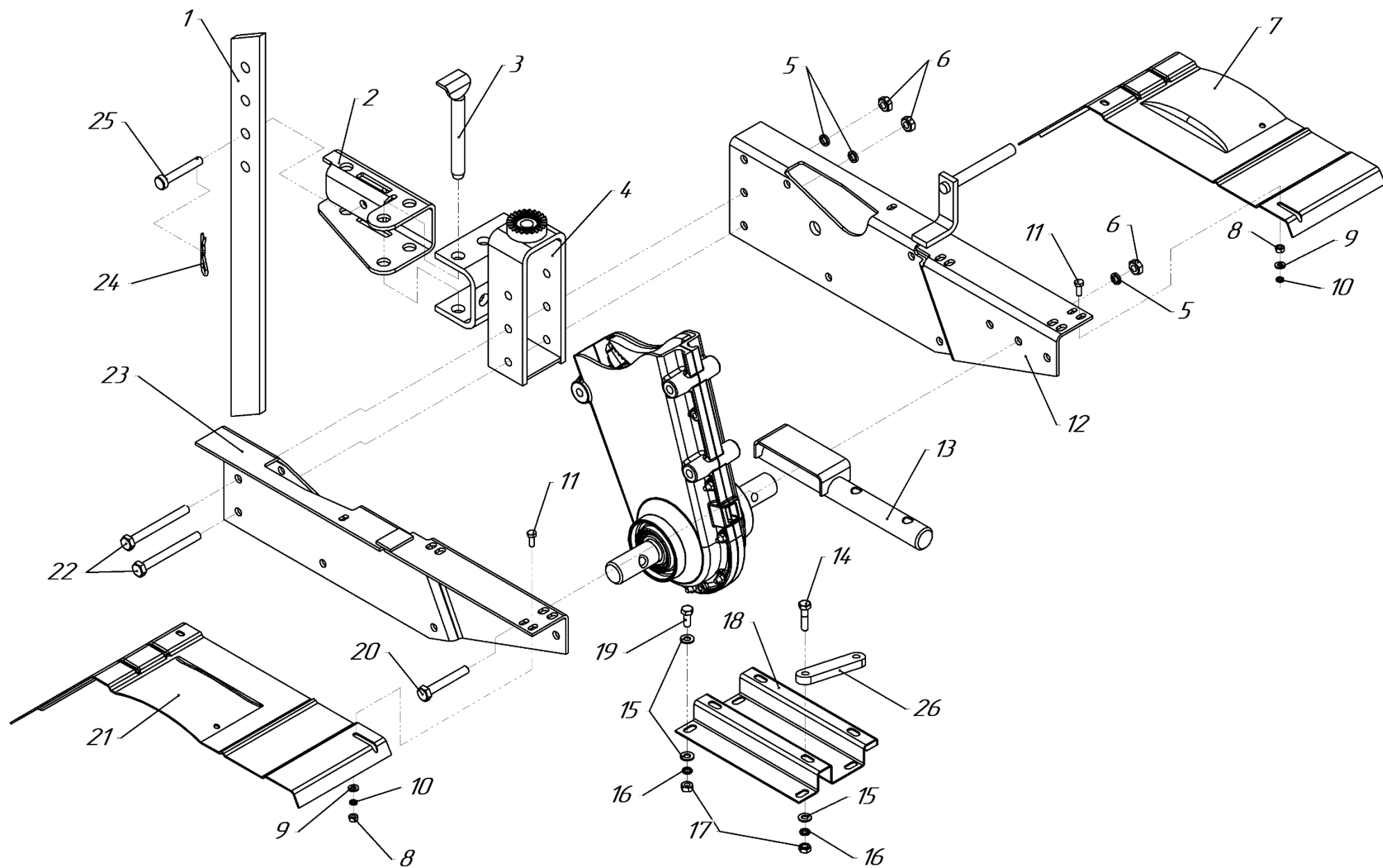


Рис.3

Рис.№	Поз.	Наименование	Обозначение	Кол.	Примечание
3	1	Ограничитель	005.45.0116-01	1	
	2	Кронштейн	005.47.0165	1	
	3	Шкворень	005.47.0580	2	
	4	Стойка	005.47.0750-02	1	
	5	Шайба	M10 DIN 127	10	
	6	Гайка	M10 DIN 934	10	
	7	Крыло левое	005.47.0102-01	1	
	8	Гайка	M6 DIN 934	4	
	9	Шайба	M6 DIN 125	4	
	10	Шайба	M6 DIN 127	4	
	11	Болт	M6×16 DIN 933	4	
	12	Угольник левый	005.47.0210	1	
	13	Штырь	005.45.0380-01	1	
	14	Болт	M8×35 DIN 933	4	
		Болт	M8×40 DIN 933	4	ДМ1К-7,5
		Болт	M8×45 DIN 933	4	GX200; RS950
	15	Шайба	M8 DIN 125	12	
				4	ДМ1К-7,5
	16	Шайба	M8 DIN 127	4	ДМ1К-7,5
				8	
	17	Гайка	M8 DIN 934	4	ДМ1К-7,5
8					
18	Платформа	005.47.0055-01	1	кроме ДМ1К-7,5	
19	Болт	M8×20 DIN 933	4	кроме ДМ1К-7,5	
20	Болт	M10×75 DIN 933	3		
21	Крыло правое	005.47.0102	1		

Рис.№	Поз.	Наименование	Обозначение	Кол.	Примечание
3	22	Болт	M10×100 DIN 933	7	
	23	Угольник правый	005.47.0170	1	
	24	Шплинт	НР 20044	1	
	25	Палец	10×65 OCT 37001163-75	1	
	26	Прокладка	005.47.0054-02	2	GX200; RS950

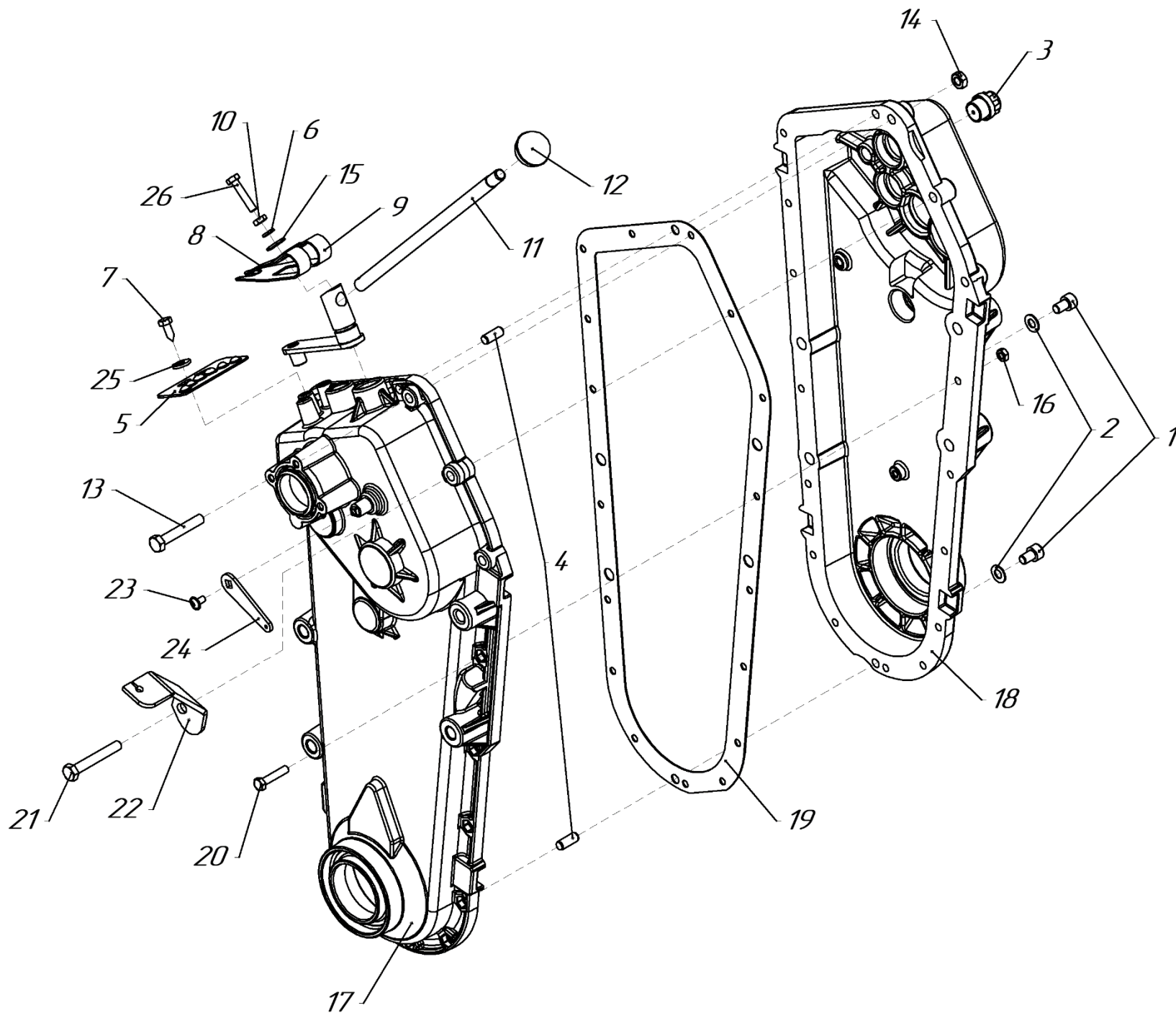


Рис.4 (редуктор 005.47.0300-16)

Рис.№	Поз.	Наименование	Обозначение	Кол.	Примечание
4	1	Винт	M8×12 DIN 912	2	
	2	Прокладка	005.47.0227	2	
	3	Заглушка	005.47.0221	1	
	4	Штифт цилиндрический	8×20 DIN 7	2	
	5	Плата	005.47.0345	1	
	6	Шайба	M6 DIN 127	1	
	7	Шуруп-саморез	4,8×19 DIN 7976	2	
	8	Пружина	005.47.0332-02	1	прим. с поз. 9
	9	Пружина	005.47.0332	1	прим. с поз. 8
	10	Гайка	M6 DIN 934	1	
	11	Рычаг	005.47.0337-01	1	005.47.0335-01
	12	Ручка шаровая	005.47.0336	1	Ручка шаровая, резьба M10×1 ТУ 6-05-1538-77
	13	Болт	M8×50 DIN 933	2	
	14	Гайка	M8 DIN 985	3	
	15	Шайба	M6×18 DIN 9021	1	
	16	Гайка	M6 DIN 985	13	
	17	Половина корпуса левая	005.47.0318-10	1	
	18	Половина корпуса правая	005.47.0317-10	1	
	19	Прокладка корпуса	005.47.0338	1	
	20	Болт	M6×30 DIN 933	13	
	21	Болт	M8×55 DIN 933	1	
	22	Кронштейн	005.47.0392-01	1	
	23	Винт	M5×10 DIN 7380	1	
	24	Рычаг	005.47.0379	1	
	25	Шайба	M5 DIN 9021	2	
	26	Болт	M6×30 DIN 933	1	

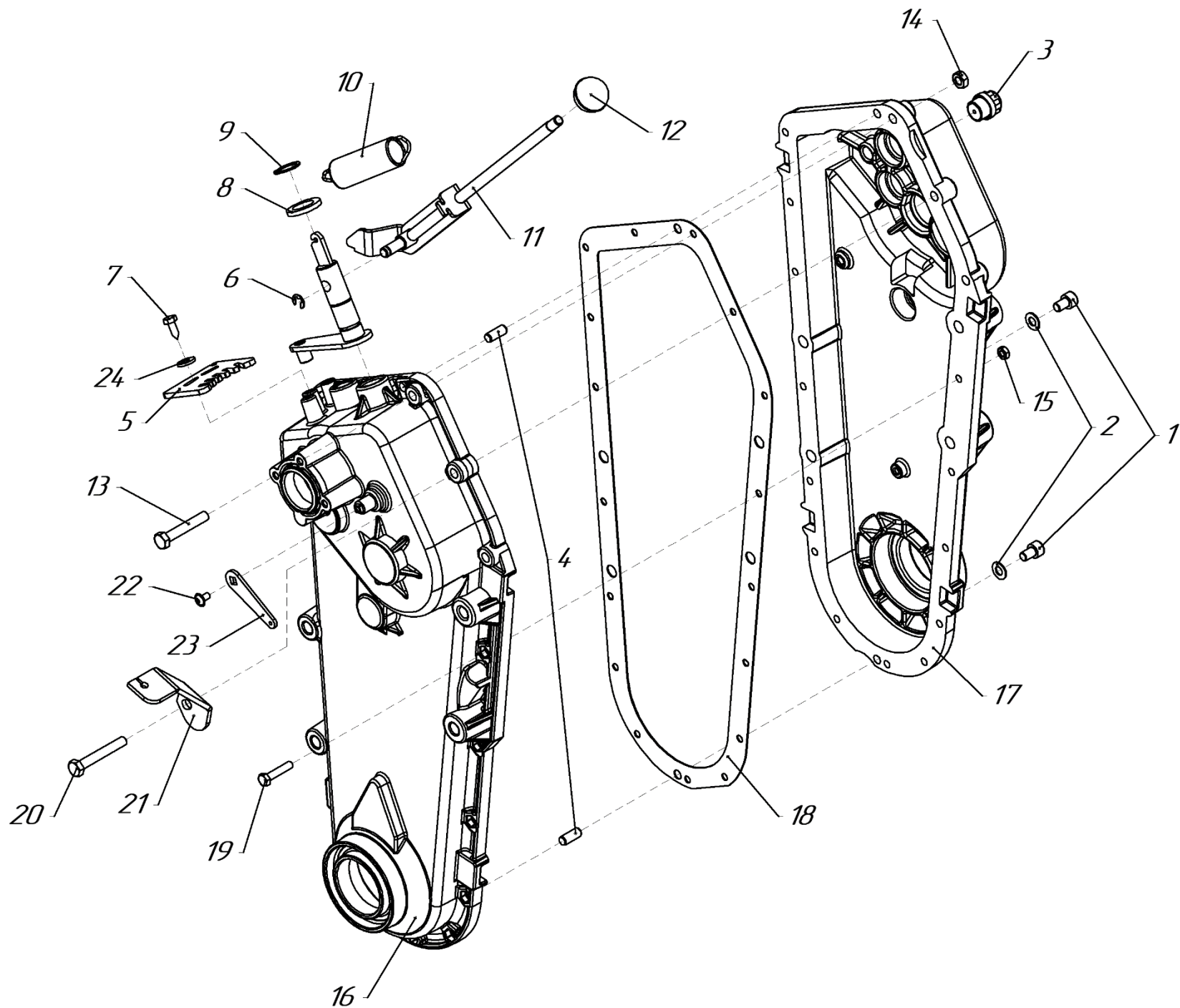


Рис.5 (редуктор 005.47.0300-18)

Рис.№	Поз.	Наименование	Обозначение	Кол.	Примечание
5	1	Винт	M8×12 DIN 912	2	
	2	Прокладка	005.47.0227	2	
	3	Заглушка	005.47.0221	1	
	4	Штифт цилиндрический	8×20 DIN 7	2	
	5	Плата	005.47.1731	1	
	6	Шайба	9 DIN 6799	1	
	7	Шуруп-саморез	4,8×19 DIN 7976	2	
	8	Шайба	M20 DIN 1440	1	
	9	Кольцо	20 DIN 471	1	
	10	Пружина	005.65.0191-01	1	
	11	Рычаг переключения передач	005.47.1740	1	
	12	Ручка шаровая	005.47.0336	1	Ручка шаровая, резьба M10×1 ТУ 6-05-1538-77
	13	Болт	M8×50 DIN 933	2	
	14	Гайка	M8 DIN 985	3	
	15	Гайка	M6 DIN 985	13	
	16	Половина корпуса левая	005.47.0318-10	1	
	17	Половина корпуса правая	005.47.0317-10	1	
	18	Прокладка корпуса	005.47.0338	1	
	19	Болт	M6×30 DIN 933	13	
	20	Болт	M8×55 DIN 933	1	
	21	Кронштейн	005.47.0392-01	1	
	22	Винт	M5×10 DIN 7380	1	
	23	Рычаг	005.47.0379	1	
	24	Шайба	M5 DIN 9021	2	

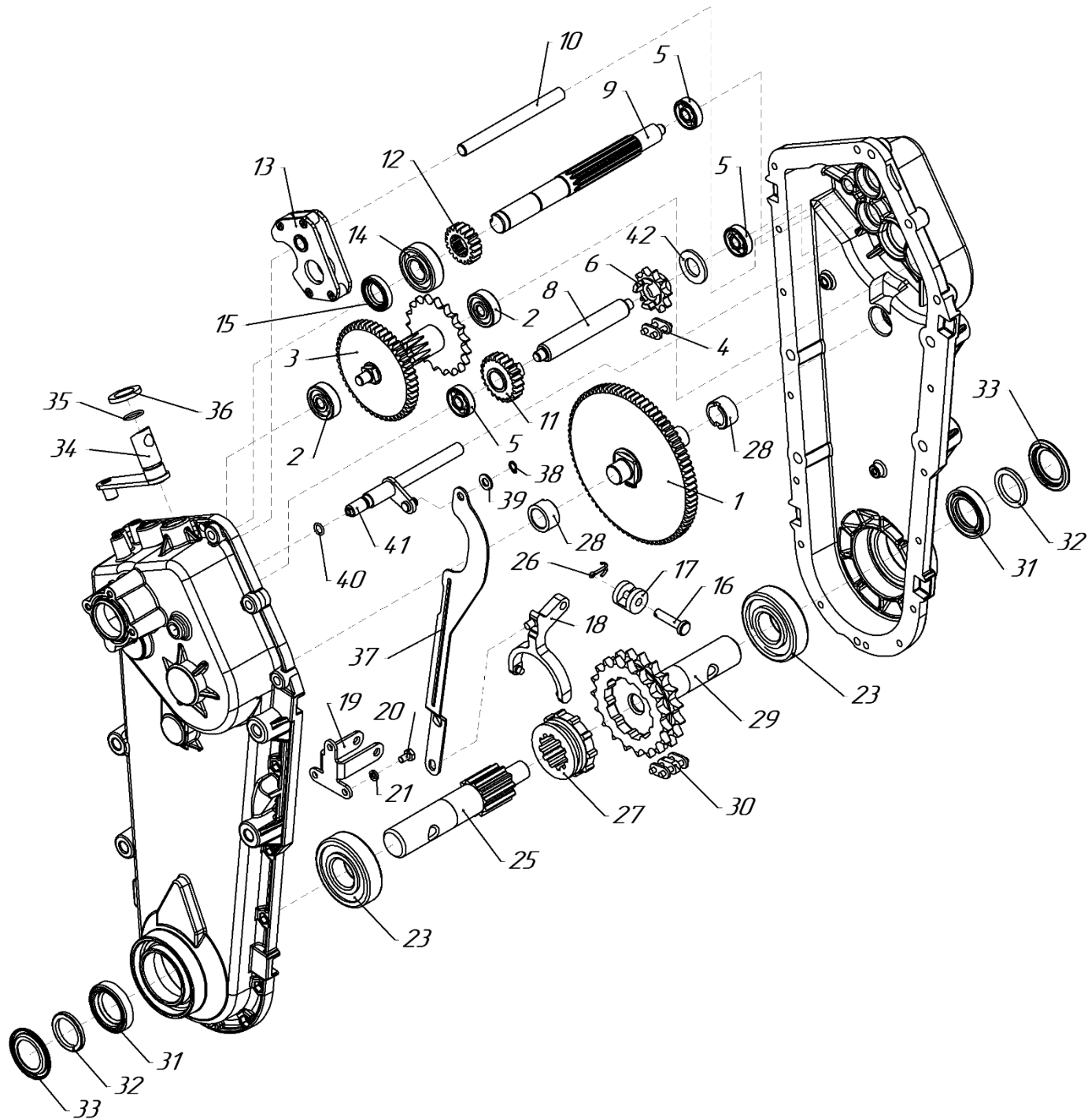


Рис.6 (редуктор 005.47.0300-16)

Рис.№	Поз.	Наименование	Обозначение	Кол.	Примечание
6	1	Блок-вал	005.47.0280-06	1	
	2	Подшипник	300 ГОСТ 8338-75	2	
	3	Блок-звездочки	005.47.0260-05	1	
	4	Цепь 26 звеньев	Пр-12,7-18,2-2 ГОСТ 13568-75	1	
	5	Подшипник	200 ГОСТ 8338-75	3	
	6	Звездочка	005.47.0229	1	
	8	Вал промежуточный	005.47.0309-04	1	
	9	Вал входной	005.39.0315-01	1	
	10	Вал переключения	005.47.0238	1	
	11	Колесо зубчатое	005.47.0228	1	
	12	Колесо зубчатое	005.47.0206-01	1	
	13	Вилка переключателя	005.47.1610-05	1	
	14	Подшипник	60204 ГОСТ 7242-81	1	
	15	Манжета	II-1-20×35-2 ГОСТ 8752-79	1	
	16	Палец	8×35 ОСТ 37.001.163-75	1	
	17	Пружина	005.47.0327	1	
	18	Вилка сцепления	005.47.0326-02	1	
	19	Кронштейн	005.47.0324	1	
	20	Болт	M6×14 DIN 933	3	
	21	Шайба	M6 DIN 127	3	
	23	Подшипник	60306 ГОСТ 7242-81	2	
	25	Ось левая	005.47.0293	1	
	26	Шплинт	2,5×20.019 ГОСТ 397-79	1	
	27	Муфта сцепления	005.47.0298	1	
	28	Втулка	005.47.0308-01	2	
	29	Ось правая	005.47.0270-01	1	
	30	Цепь 50 звеньев	2Пр-15,875-45,4 ГОСТ 13568-75	1	
	31	Манжета	II-1-30×52-2 ГОСТ 8752-79	2	

Рис.№	Поз.	Наименование	Обозначение	Кол.	Примечание
6	32	Кольцо	СТ 41-29,5-4 ГОСТ 288-72	2	
	33	Тарелка	005.47.0217	2	
	34	Рычаг переключения передач	005.47.1620-01	1	
	35	Кольцо	017-020-10-2-013 ОСТ 100980-80	1	
	36	Шайба	20-32-4 DIN 1440	1	
	37	Тяга	005.47.0375-03	1	
	38	Кольцо	8 DIN 471	1	форма А – ЦКИ
	39	Шайба	8×16×1,6 DIN 125	1	
	40	Кольцо	009-012-19 ГОСТ 9833-73	1	
	41	Вал	005.47.1970	1	
	42	Шайба	M18 DIN 433	1	

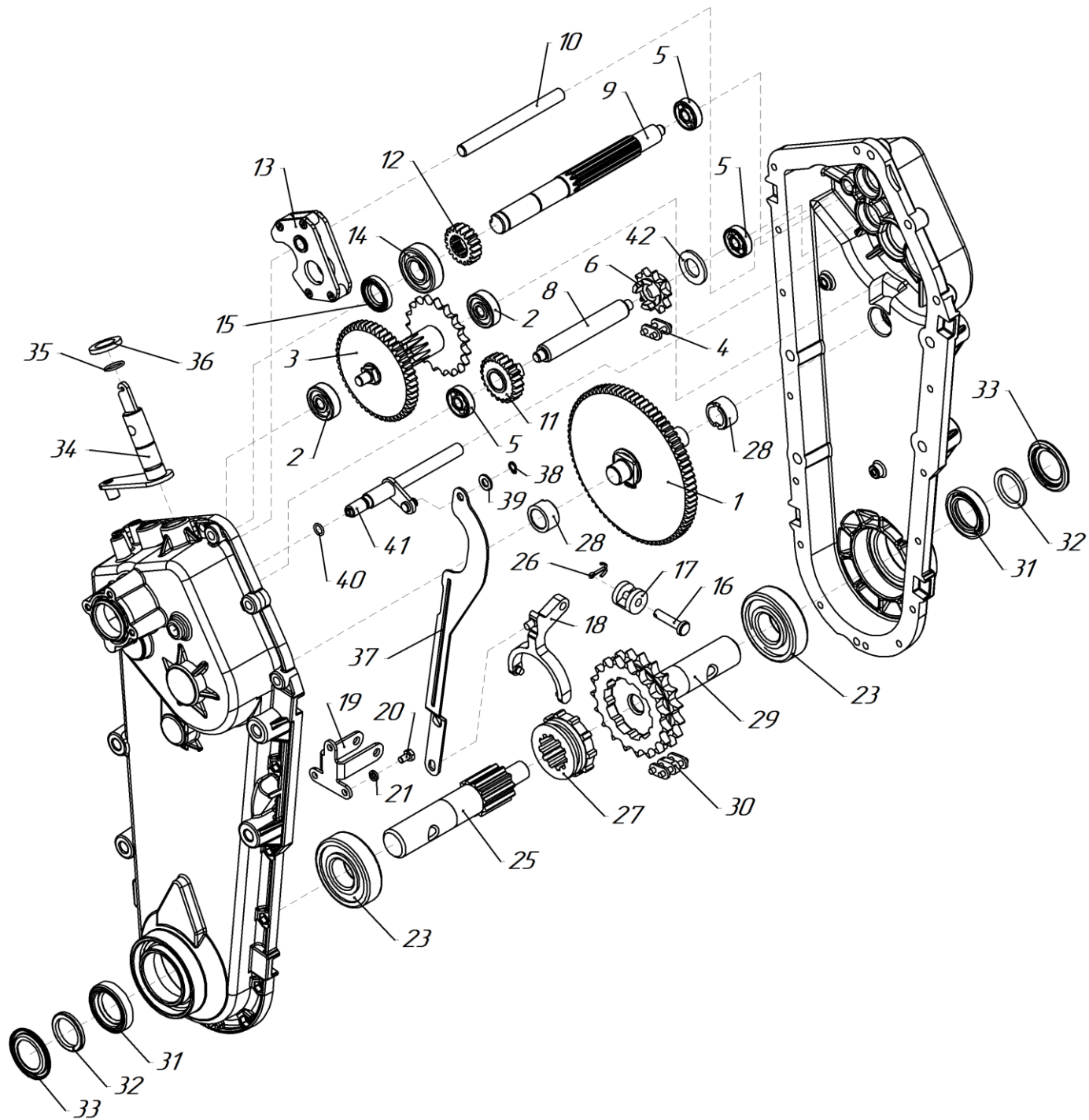


Рис.7 (редуктор 005.47.0300-18)

Рис.№	Поз.	Наименование	Обозначение	Кол.	Примечание
7	1	Блок-вал	005.47.0280-06	1	
	2	Подшипник	300 ГОСТ 8338-75	2	
	3	Блок-звездочки	005.47.0260-05	1	
	4	Цепь 26 звеньев	Пр-12,7-18,2-2 ГОСТ 13568-75	1	
	5	Подшипник	200 ГОСТ 8338-75	3	
	6	Звездочка	005.47.0229	1	
	8	Вал промежуточный	005.47.0309-04	1	
	9	Вал входной	005.39.0315-01	1	
	10	Вал переключения	005.47.0238	1	
	11	Колесо зубчатое	005.47.0228	1	
	12	Колесо зубчатое	005.47.0206-01	1	
	13	Вилка переключателя	005.47.1610-04	1	
	14	Подшипник	60204 ГОСТ 7242-81	1	
	15	Манжета	II-1-20×35-2 ГОСТ 8752-79	1	
	16	Палец	8×35 ОСТ 37.001.163-75	1	
	17	Пружина	005.47.0327	1	
	18	Вилка сцепления	005.47.0326-02	1	
	19	Кронштейн	005.47.0324	1	
	20	Болт	M6×14 DIN 933	3	
	21	Шайба	M6 DIN 127	3	
	23	Подшипник	60306 ГОСТ 7242-81	2	
	25	Ось левая	005.47.0293	1	
	26	Шплинт	2,5×20.019 ГОСТ 397-79	1	
	27	Муфта сцепления	005.47.0298	1	
	28	Втулка	005.47.0308-01	2	
	29	Ось правая	005.47.0270-01	1	
	30	Цепь 50 звеньев	2Пр-15,875-45,4 ГОСТ 13568-75	1	
	31	Манжета	II-1-30×52-2 ГОСТ 8752-79	2	

Рис.№	Поз.	Наименование	Обозначение	Кол.	Примечание
7	32	Кольцо	СТ 41-29,5-4 ГОСТ 288-72	2	
	33	Тарелка	005.47.0217	2	
	34	Рычаг переключения передач	005.47.1730	1	
	35	Кольцо	017-020-10-2-013 ОСТ 100980-80	1	
	36	Шайба	M20 DIN 1440	1	
	37	Тяга	005.47.0375-03	1	
	38	Кольцо	8 DIN 471	1	форма А – ЦКИ
	39	Шайба	8×16×1,6 DIN 125	1	
	40	Кольцо	009-012-19 ГОСТ 9833-73	1	
	41	Вал	005.47.1970	1	
	42	Шайба	M18 DIN 433	1	

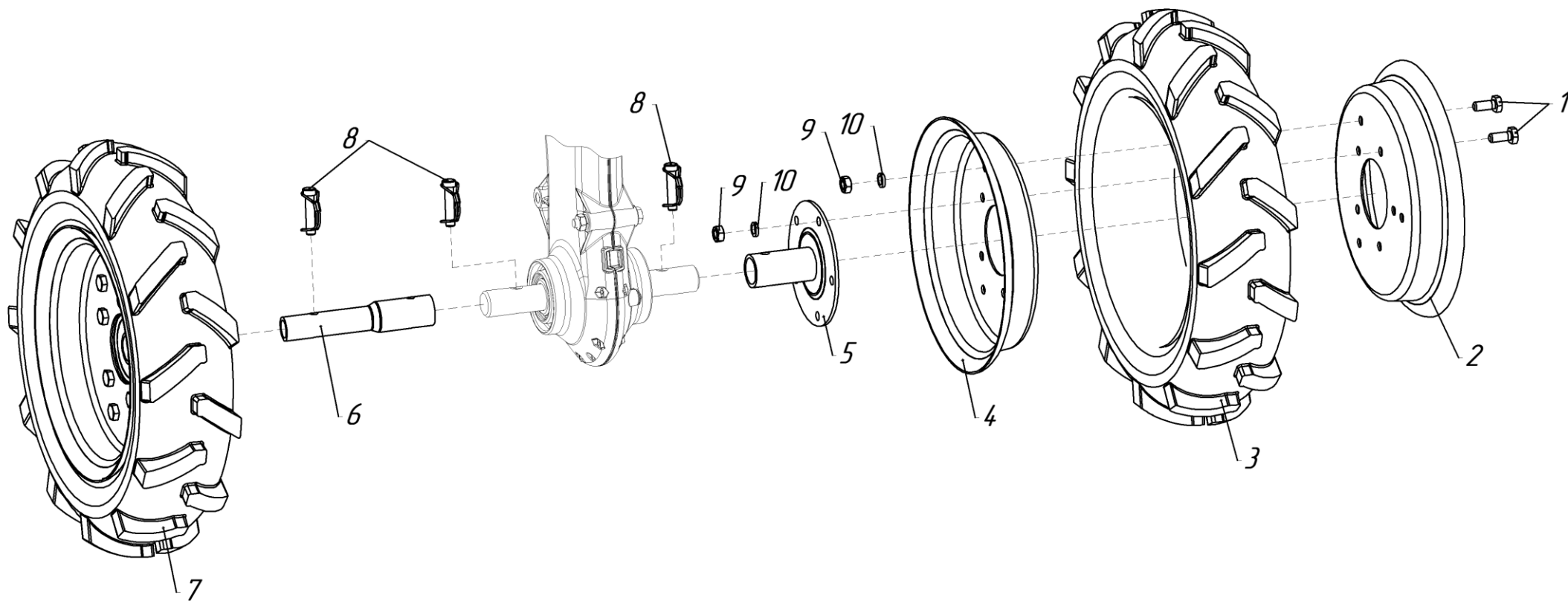


Рис.8

Рис. №	Поз.	Наименование	Обозначение	Кол.	Примечание
8	1	Болт	M10×25 DIN 933	16	
	2	Диск	005.45.0422-01	2	
	3	Шина с камерой	4,00×10	2	доп. зам. на 4,50×10
	4	Диск	005.45.0422	2	
	5	Ступица	005.45.0430-01	2	
	6	Удлинитель	005.47.0565	2	005.47.0560-01; 005.47.0560-02; 005.47.0560-03
	7	Колесо левое в сборе с шиной 4,00×10	005.47.0130-01	1	Взаимозаменяемо с поз.12 Состоит из поз.1,2,3,4,5,9,10
	8	Стопор	SLPR 1038	2/4*	
	9	Гайка	M10 DIN 934	16	
	10	Шайба	M10 DIN 127	16	
	11	Колесо правое в сборе с шиной 4,00×10	005.47.0130	1	Взаимозаменяемо с поз.13 Состоит из поз.1,2,3,4,5,9,10
	12	Колесо левое в сборе с шиной 4,50×10	005.47.1240-01	1	Взаимозаменяемо с поз.7 Состоит из поз.1,2,3,4,5,9,10
	13	Колесо правое в сборе с шиной 4,50×10	005.47.1240	1	Взаимозаменяемо с поз.11 Состоит из поз.1,2,3,4,5,9,10

* – без удлинителей/с удлинителями

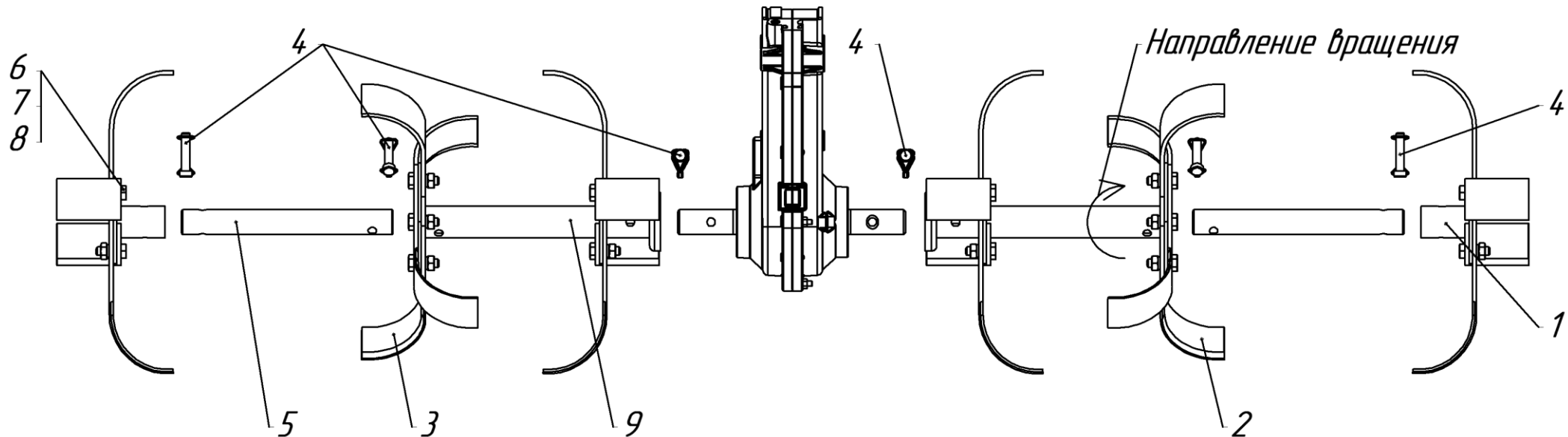


Рис.9

Рис. №	Поз.	Наименование	Обозначение	Кол.	Примечание
9	1	Ступица	005.47.1810-01	2**	
	2	Нож левый	005.45.1402	8/12*	005.45.1402-01
	3	Нож правый	005.45.1403	8/12*	005.45.1403-01
	4	Стопор	SLPR 1038	2/6*	
	5	Валик	005.47.1464	2**	
	6	Болт	M10×30 DIN 933	16/24*	
	7	Гайка	M10 DIN 934	16/24*	
	8	Шайба	M10 DIN 127	16/24*	
	9	Ступица	005.47.0570-02	2	

* – для 4 фрез/для 6 фрез

** – для 6 фрез

УВАЖАЕМЫЙ ПОКУПАТЕЛЬ!

Вы приобрели мотоблок «Нева» МБ2, изготовленный Закрытым Акционерным Обществом «Красный Октябрь-Нева», имеющим многолетний опыт производства средств малой сельхозмеханизации.

ХРАНЕНИЕ МОТОБЛОКА:

БОЛЕЕ 30 ДНЕЙ:

Очистите ребра и поверхности охлаждения головки цилиндра, кожух вентилятора, защитную решетку, и зону вокруг глушителя от остатков травы, мусора и плотных отложений пыли.

Перед постановкой на хранение предварительно слить бензин из топливного бака, остатки бензина в топливной камере карбюратора выработать до полной остановки двигателя.

БОЛЕЕ 24 МЕСЯЦЕВ:

Произведите замену или слив масла на двигателе, когда он еще теплый. Залейте чистое масло в соответствии с рекомендациями руководства по двигателю.

Отсоедините высоковольтный провод от свечи зажигания.

Выверните свечу зажигания и залейте около 15÷20 мл масла в цилиндр. Медленно проверните вал за рукоятку стартера для распределения масла по стенкам цилиндра. Установите свечу на место.

Храните мотоблок в сухом, чистом и проветриваемом помещении.

При погрузке и транспортировке мотоблока он должен занимать свое естественное рабочее положение. Категорически запрещается даже кратковременное положение мотоблока с наклоном в сторону воздушного фильтра. При этом возможно перетекание масла из картера двигателя в полость воздушного фильтра.

ТЕХНИКА БЕЗОПАСНОСТИ:

Настоятельно рекомендуем обратить внимание и твердо усвоить основные положения по технике безопасности при проведении технических уходов, эксплуатации и транспортировке мотоблока. При применении навесного и прицепного оборудования строго соблюдать требования безопасности, изложенные в инструкциях, прилагаемых к этому оборудованию.

Основные правила:

– перед началом работы с мотоблоком убедитесь в том, что знаете назначение и работу всех органов управления;

- высота рукояток и рулевая штанга должны быть отрегулированы по физическим данным оператора. Рулевая штанга надежно закреплена;**
- не позволяйте детям и людям, не ознакомившимся с инструкцией, пользоваться мотоблоком;**
- полностью осматривайте мотоблок перед каждым его использованием. Заменяйте поврежденные детали, проверяйте отсутствие протечек топлива и масла;**
- перед запуском двигателя убедитесь, что силовой привод отключен от двигателя;**
- нельзя работать на уклонах более 15°. Это может вызвать проблему со смазкой двигателя и повлечь выход его из строя;**
- переключение передач в редукторе производить при полной остановке вращения ведущего шкива редуктора;**
- никогда не работайте со снятыми щитками и ограждениями;**
- при ударе ножей культиватора о посторонний предмет, немедленно остановите двигатель и осмотрите мотоблок перед последующим запуском.**